

管理学期刊论文合作行为研究

——与自然科学和人文学科的对比分析

王怀诗 张 彤

(兰州大学管理学院, 兰州 730000)

摘要: [目的/意义] 深入了解我国管理学期刊论文合作的发展状况, 反映管理学的学科特征, 为相关组织和学者的研究及决策提供参考。[方法/过程] 运用文献计量和对比分析方法, 对管理学核心期刊《管理世界》中的合作论文在年代、系统分布以及文献被引量三个方面存在的差异进行研究, 并结合《科学通报》《文学评论》两种自然科学和人文学科核心期刊的论文合作情况进行横向对比分析。[结果/结论] 不同学科领域论文合作行为区别明显; 高等院校为管理学研究的主要阵地; 管理学论文的合作程度存在一个最佳区间; “弱科学性”是管理学研究的内在特征。

关键词: 管理学 论文合作 学科差异

分类号: C931

DOI: 10.31193/SSAP.J.ISSN.2096-6695.2019.03.08

0 引言

近30年来, 论文合作现象越来越多, 国内外学者对论文合作现象进行了较为深入的研究^{[1][2][3][4]}。王文娟发现, 论文合作与发文速度存在正相关关系^[5]; 步一等人提出, 科学合作中应注意跨学科研究^[6]; 还有一些学者借用文献计量工具对合作行为中的性别差异、国际指导和研究合作等进行了分析^{[7][8]}。但很少有学者对管理学期刊论文合作这一现象, 尤其是管理学期刊论文与自然科学和人文学科期刊论文的合作差异予以专门的探讨。本文从历时性和共时性两个角度, 对管理学期刊论文合作现象的年代差异、系统分布、文献被引量三个方面加以分析, 并与自然科学和人文学科期刊论文的合作现象进行对比。

[作者简介] 王怀诗 (ORCID: 0000-0001-6462-518X), 男, 兰州大学管理学院, 副教授, 硕士生导师, 本科, 研究方向: 大数据与管理、情报学理论与技术, wwhhss@lzu.edu.cn; 张彤 (ORCID: 0000-0001-6462-518X), 男, 兰州大学管理学院, 本科, 研究方向: 信息管理与信息系统, tongzhang16@lzu.edu.cn。

1 研究方法 with 样本

1.1 研究方法

本研究采用文献计量学方法,在管理学、自然科学、人文学科中各选取一种期刊作为代表,对管理学期刊论文合作者的年代差异、系统分布和文献被引量进行统计,并进一步与自然科学、人文学科进行对比,分析不同学科之间的差异性。

1.2 样本选择

在管理学、自然科学与人文学科三种学科的期刊中,《管理世界》创刊于1985年,由中华人民共和国国务院发展研究中心主办;《文学评论》创刊于1957年,由中国社会科学院文学研究所主办;《科学通报》创刊于1950年,由中国科学院和国家自然科学基金委员会共同主办。根据我国现有的几个期刊评价体系,这三种期刊均在相应学科排名首位。选择这三种期刊作为样本分析数据,在一定程度上能够代表国内相应学科领域核心期刊的发文情况。因此,本研究选取《管理世界》《科学通报》《文学评论》这三种期刊作为研究对象,分别搜集1990~1995年、2000~2005年、2010~2015年共18年所发表的论文各2618、2119、1983篇作为样本数据。

统计文献的基本信息包括期刊名称、论文来源、论文名称、作者、作者单位、备注6项内容;变量信息包括作者数量、发文年代、所属系统、论文被引量4项内容。既有2019年3~7月在CNKI上检索到的数据,也有1990~2000年从图书馆采集的纸质期刊上的补充数据。

1.3 统计数据处理

1.3.1 统计指标

合著率 = (一定时期内)合著论文数 / (一定时期内)出版论文总数。

合作度 = (一定时期内)论文著者总数 / (一定时期内)出版论文总数。

系统分布:将所有作者单位分为4类系统,分别是政府部门、科研机构、高等院校、企业及其他部门。

论文被引量:被引量是判断论文影响力的重要指标,它反映了一定时期内某论文集在学术交流中被使用和受重视的程度。

1.3.2 关于数据处理说明

系统分类:对作者单位所属系统分布遵循单一系统原则,即有部分单位同时具备两种系统特质时,只将其归入一类系统。如财政部财政科学研究所,既属政府部门(财政部),又属科研机构(财政科学研究所),本研究向前靠近将其归入政府部门。

极端值处理:在研究分析中会发现部分文献被引量存在“异常”情况,如《科学通报》中陈仲新的《中国生态系统效益的价值》一文,被引量为1764次,远大于2000年文献平均被引量,此类数据在分析中未作单独处理。

2 研究内容

2.1 论文合作的年代差异

论文合作的年代差异研究主要是分析合作度与合著率的变化。本研究发现,《管理世界》

18年间共2618篇论文的平均合作度为1.86, 平均合著率为53.06%, 其中, 1990~1995年、2000~2005年每年合作度与合著率都低于平均值, 但呈逐年提升态势。《科学通报》18年间共2119篇论文的平均合作度为3.12, 平均合著率为85.03%, 其中, 1990~1994年每年合作度与合著率都接近或低于平均值, 合作度每年有浮动但都在2.37以上, 合著率总体呈提升趋势。《文学评论》18年间共1983篇论文的平均合作度为1.04, 平均合著率为3.18%, 每年合作度与合著率都较低, 在平均值上下浮动。三种期刊具体情况分别见表1、表2和表3。

表1 《管理世界》载文合作情况

年份	载文量 (篇)	独著 (篇)	合著论文作者数(位)					作者总数 (位)	合作度	合著率 (%)
			2	3	4	5	≥6			
1990	117	83	15	6	1	0	12	157	1.34	29.06
1991	120	88	16	7	4	2	3	170	1.42	26.67
1992	121	89	21	4	4	2	1	170	1.40	26.45
1993	120	113	5	1	1	0	0	130	1.08	5.83
1994	120	95	16	7	2	0	0	165	1.38	20.83
1995	120	80	26	9	4	1	0	180	1.50	33.33
2000	119	84	26	4	5	0	0	169	1.42	29.41
2001	119	76	27	9	3	3	1	193	1.62	36.13
2002	120	72	34	8	6	0	0	188	1.57	40.00
2003	120	60	43	16	1	0	0	198	1.65	50.00
2004	120	63	37	14	5	1	0	204	1.70	47.50
2005	120	59	40	17	3	0	1	211	1.76	50.83
2010	120	31	44	32	10	1	2	269	2.24	74.17
2011	119	34	43	32	7	3	0	258	2.17	71.43
2012	265	57	109	65	26	5	3	605	2.28	78.49
2013	251	46	108	75	16	5	1	583	2.32	81.67
2014	242	51	88	71	21	9	2	581	2.40	78.93
2015	185	48	56	56	18	6	1	437	2.36	74.05
合计	2618	1229	756	436	141	43	27	4868	1.86	53.06

表2 《科学通报》载文合作情况

年份	载文量 (篇)	独著 (篇)	合著论文作者数(位)					作者总数 (位)	合作度	合著率 (%)
			2	3	4	5	≥ 6			
1990	120	48	30	15	8	11	8	299	2.49	60.00
1991	120	30	37	20	16	5	12	329	2.74	75.00
1992	120	24	16	21	29	12	18	297	2.48	80.00
1993	105	22	25	16	15	19	8	333	3.17	79.05
1994	119	17	32	23	18	17	12	387	3.25	85.71
1995	101	14	20	18	18	16	15	363	3.59	86.14
2000	119	9	20	14	33	21	22	356	2.99	92.44
2001	120	6	14	24	27	21	28	306	2.55	95.00
2002	120	2	19	25	22	26	26	408	3.40	98.33
2003	120	42	33	21	15	6	3	284	2.37	65.00
2004	120	36	20	19	25	13	7	341	2.84	70.00
2005	120	22	33	44	14	4	3	314	2.62	81.67
2010	120	4	17	16	25	15	43	572	4.77	96.67
2011	118	8	9	30	13	19	39	431	3.65	93.22
2012	119	3	18	19	16	24	39	547	4.60	97.48
2013	119	11	37	39	17	14	1	347	2.92	90.76
2014	120	5	34	45	31	5	0	358	2.98	95.83
2015	119	14	40	36	29	0	0	319	2.68	88.24
合计	2119	317	456	448	375	253	284	6591	3.12	85.03

表3 《文学评论》载文合作情况

年份	载文量 (篇)	独著 (篇)	合著论文作者数(位)					作者总数 (位)	合作度	合著率 (%)
			2	3	4	5	≥ 6			
1990	80	77	3	0	0	0	0	83	1.04	3.75
1991	80	78	2	0	0	0	0	82	1.03	2.50
1992	92	86	4	1	1	0	0	101	1.10	6.52

续表

年份	载文量 (篇)	独著 (篇)	合著论文作者数(位)					作者总数 (位)	合作度	合著率 (%)
			2	3	4	5	≥ 6			
1993	86	85	1	0	0	0	0	87	1.01	1.16
1994	117	110	7	0	0	0	0	124	1.06	5.98
1995	72	71	1	0	0	0	0	73	1.01	1.39
2000	120	113	7	0	0	0	0	127	1.06	5.83
2001	120	109	10	0	0	0	1	135	1.13	9.17
2002	120	109	10	1	0	0	0	132	1.10	9.17
2003	120	120	0	0	0	0	0	120	1.00	0.00
2004	120	120	0	0	0	0	0	120	1.00	0.00
2005	120	120	0	0	0	0	0	120	1.00	0.00
2010	121	115	6	0	0	0	0	127	1.05	4.96
2011	119	112	7	0	0	0	0	126	1.06	5.88
2012	139	138	1	0	0	0	0	140	1.01	0.72
2013	120	120	0	0	0	0	0	120	1.00	0.00
2014	120	120	0	0	0	0	0	120	1.00	0.00
2015	117	117	0	0	0	0	0	117	1.00	0.00
合计	1983	1920	59	2	1	0	1	2054	1.04	3.18

2.2 论文合作的系统分布

合著论文情况除了合著率、合作度这两个研究视角外, 最重要的就是论文作者的系统分布研究。汪冰、党亚茹、任汴等学者从不同领域对论文合作者的合作类型展开了研究, 并总结出了6种合作类型, 即同行合作、师生合作、交叉学科合作、专家与辅助人员合作、机构间合作和国际合作^{[9][10][11]}。本研究选择另一种分类方式, 将作者单位分为政府部门、科研机构、高等院校、企业及其他部门四类; 根据合著论文作者单位所属的系统可分为同系统合作和不同系统合作, 对此做相应统计并得出如下结果。

《管理世界》18年间的合著论文共3575位作者, 作者单位归入四类系统分别有369、231、2817、158位; 作者为同系统的占83.83%, 不同系统的占16.17%, 其中, 作者为两个系统的有205篇, 三个系统的有16篇, 四个系统的有2篇。《科学通报》18年间的合著论文

共 6776 位作者，作者单位归入四类系统分别有 130、2963、3550、133 位；作者为同系统的占 75.80%，不同系统的占 24.20%，其中，合著作者为两个系统的有 405 篇，三个系统的有 30 篇，四个系统的有 1 篇。《文学评论》18 年间的合著论文共 118 位作者，作者单位归入四类系统分别有 2、5、103、8 位；合著作者为同系统的占 90.00%，不同系统占 10.00%，其中，合著作者为两个系统的有 6 篇，三个及四个系统的有 0 篇。三种期刊具体情况分别见表 4、表 5 和表 6。

表 4 《管理世界》合著论文情况

年份	合著论文作者数(位)	政府部门(位)	科研机构(位)	高等院校(位)	企业及其他(位)	合著论文系统数(篇)				同系统占比(%)	不同系统占比(%)
						1	2	3	4		
1990	71	38	12	5	16	25	3	2	0	83.33	16.67
1991	76	42	7	19	8	26	4	1	0	83.87	16.13
1992	67	53	3	8	3	25	1	0	1	92.59	7.41
1993	15	8	3	4	0	7	0	0	0	100.00	0.00
1994	63	36	6	15	6	23	2	0	0	92.00	8.00
1995	100	59	2	32	7	31	8	1	0	77.50	22.50
2000	85	9	18	48	10	14	20	1	0	40.00	60.00
2001	117	14	22	68	13	23	15	4	1	53.49	46.51
2002	115	4	17	88	6	31	16	1	0	64.58	35.42
2003	137	3	44	81	9	51	8	1	0	85.00	15.00
2004	141	0	17	124	0	55	2	0	0	96.49	3.51
2005	152	3	32	112	5	52	9	0	0	85.25	14.75
2010	223	8	3	207	5	77	12	0	0	86.52	13.48
2011	226	8	6	203	9	67	18	0	0	78.82	21.18
2012	541	27	5	488	21	192	16	0	0	92.31	7.69
2013	538	20	14	489	15	174	28	3	0	84.88	15.12
2014	532	19	9	487	17	167	22	2	0	87.43	12.57
2015	376	18	11	339	8	116	21	0	0	84.67	15.33
合计	3575	369	231	2817	158	1156	205	16	2	83.83	16.17

表5 《科学通报》合著论文情况

年份	合著论文作者数 (位)	政府部门 (位)	科研机构 (位)	高等院校 (位)	企业及其他 (位)	合著论文系统数 (篇)				同系统占比 (%)	不同系统占比 (%)
						1	2	3	4		
1990	252	0	108	128	16	52	19	1	0	72.22	27.78
1991	329	8	120	199	2	73	16	1	0	81.11	18.89
1992	417	8	180	225	4	76	19	1	0	79.17	20.83
1993	339	6	121	210	2	56	25	1	1	67.47	32.53
1994	454	9	209	233	3	67	31	4	0	65.69	34.31
1995	418	4	176	233	5	62	23	2	0	71.26	28.74
2000	482	7	230	238	7	83	27	0	0	75.45	24.55
2001	521	21	213	282	5	87	24	3	0	76.32	23.68
2002	528	8	224	275	21	85	28	5	0	72.03	27.97
2003	283	0	203	80	0	73	5	0	0	93.59	6.41
2004	340	0	254	84	2	80	4	0	0	95.24	4.76
2005	313	0	197	116	0	82	16	0	0	83.67	16.33
2010	572	21	211	322	18	74	40	2	0	63.79	36.21
2011	549	17	182	325	25	76	28	6	0	69.09	30.91
2012	545	9	215	308	13	80	34	2	0	68.97	31.03
2013	146	7	36	102	1	85	22	1	0	78.70	21.30
2014	150	4	44	95	7	91	23	1	0	79.13	20.87
2015	138	1	40	95	2	84	21	0	0	80.00	20.00
合计	6776	130	2963	3550	133	1366	405	30	1	75.80	24.20

表6 《文学评论》合著论文情况

年份	合著论文作者数 (位)	政府部门 (位)	科研机构 (位)	高等院校 (位)	企业及其他 (位)	合著论文系统数				同系统占比 (%)	不同系统占比 (%)
						1	2	3	4		
1990	6	1	2	2	1	1	2	0	0	33.33	66.67
1991	4	0	0	2	2	2	0	0	0	100.00	0.00
1992	15	0	0	12	3	5	1	0	0	83.33	16.67

续表

年份	合著论文作者数(位)	政府部门(位)	科研机构(位)	高等院校(位)	企业及其他(位)	合著论文系统数				同系统占比(%)	不同系统占比(%)
						1	2	3	4		
1993	2	0	0	1	1	0	1	0	0	0.00	100.00
1994	8	1	1	5	1	2	2	0	0	50.00	50.00
1995	2	0	0	2	0	1	0	0	0	100.00	0.00
2000	14	0	2	12	0	7	0	0	0	100.00	0.00
2001	26	0	0	26	0	11	0	0	0	100.00	0.00
2002	23	0	0	23	0	11	0	0	0	100.00	0.00
2003	0	0	0	0	0	0	0	0	0	0.00	0.00
2004	0	0	0	0	0	0	0	0	0	0.00	0.00
2005	0	0	0	0	0	0	0	0	0	0.00	0.00
2010	6	0	0	6	0	6	0	0	0	100.00	0.00
2011	10	0	0	10	0	7	0	0	0	100.00	0.00
2012	2	0	0	2	0	1	0	0	0	100.00	0.00
2013	0	0	0	0	0	0	0	0	0	0.00	0.00
2014	0	0	0	0	0	0	0	0	0	0.00	0.00
2015	0	0	0	0	0	0	0	0	0	0.00	0.00
合计	118	2	5	103	8	54	6	0	0	90.00	10.00

2.3 论文合作的被引分析

有学者以西部某高校为例进行研究,发现国际科研合作论文具有更高的科学研究质量和水平,主要体现为文献被引率^[12]。统计发现,《管理世界》18年间2618篇论文的被引总量为98152次,平均被引量37.49次;作者数为1、2、3、4、5、 ≥ 6 位时的平均被引量分别为24.38次、52.15次、49.74次、38.42次、38.87次、21.63次,作者数为1和 ≥ 6 位时的平均被引量低于整体的平均被引量;被引量峰值为217.25次,最低值为0.00次。《科学通报》18年间2119篇论文的被引总量为38840次,平均被引量18.33次;作者数为1、2、3、4、5、 ≥ 6 位时的平均被引量分别为13.96次、20.67次、15.03次、18.60次、26.63次、17.05次,作者数为1、3和 ≥ 6 位时的平均被引量低于整体平均被引量;被引量峰值为155.35次,最低值为0.00次。《文学评论》18年间1983篇论文的被引总量为26721,平均被引量13.48次;作者数为1、2、3、4、5、 ≥ 6 位时的平均被引量分别为13.50次、23.51次、29.00次、1.00次、0.00次、0.00次,作者数为4、5

和 ≥ 6 位时的平均被引量低于整体平均被引量; 被引量峰值为 76.70 次, 最低值为 0.00 次。三种期刊具体情况分别见表 7、表 8 和表 9。

表 7 《管理世界》文献被引量情况

年份	被引总量 (次)	论文数 (篇)	平均被引量(次) & 作者数(位)						平均 被引量(次)
			1	2	3	4	5	≥ 6	
1990	96	117	0.39	0.80	2.83	3.00	0.00	2.67	0.82
1991	182	120	1.48	1.19	2.86	1.75	1.50	1.00	1.52
1992	441	121	4.67	0.76	1.50	0.00	1.00	1.00	3.64
1993	458	120	3.43	12.80	0.00	6.00	0.00	0.00	3.82
1994	889	120	7.89	4.81	8.43	1.50	0.00	0.00	7.41
1995	1698	120	13.28	20.23	7.78	10.00	0.00	0.00	14.15
2000	8279	119	51.74	79.42	217.25	199.80	0.00	0.00	69.57
2001	6408	119	40.49	77.00	92.00	32.00	77.33	96.00	53.85
2002	12290	120	78.36	161.12	105.75	54.00	0.00	0.00	102.42
2003	12620	120	69.42	156.28	107.88	9.00	0.00	0.00	105.17
2004	10401	120	55.16	101.86	192.79	50.00	208.00	0.00	86.68
2005	6882	120	40.37	71.93	72.35	83.33	0.00	143.00	57.35
2010	5836	120	16.16	63.80	47.94	59.60	176.00	111.00	48.63
2011	4168	119	19.53	43.12	45.47	25.14	6.33	0.00	35.03
2012	4452	265	9.75	20.10	19.26	14.88	12.20	1.67	16.80
2013	11244	251	27.63	43.63	61.71	26.38	36.00	31.00	44.80
2014	7449	242	12.16	33.75	31.54	55.67	45.56	20.50	30.78
2015	4359	185	10.23	19.38	36.80	29.22	31.00	10.00	23.56
合计	98152	2618	24.38	52.15	49.74	38.42	38.87	21.63	37.49

表 8 《科学通报》文献被引量情况

年份	被引总量 (次)	论文数 (篇)	平均被引量(次) & 作者数(位)						平均被引量 (次)
			1	2	3	4	5	≥ 6	
1990	575	120	2.56	6.10	5.93	3.75	7.27	8.75	4.79

续表

年份	被引总量 (次)	论文数 (篇)	平均被引量(次) & 作者数(位)						平均被引量 (次)
			1	2	3	4	5	≥ 6	
1991	964	120	3.37	9.03	5.65	13.44	1.80	16.00	8.03
1992	424	120	2.88	2.94	2.81	2.86	6.33	5.00	3.53
1993	605	105	2.86	2.88	8.31	6.60	12.53	0.00	5.76
1994	1135	119	3.24	2.88	23.39	9.83	8.88	10.17	9.54
1995	1134	101	5.00	10.45	22.00	15.11	8.25	3.67	11.23
2000	8449	119	71.44	155.35	37.86	62.73	64.48	33.86	71.00
2001	4882	120	94.00	34.86	41.04	22.52	56.95	37.18	40.68
2002	3669	120	75.50	23.47	31.24	43.64	24.81	26.38	30.58
2003	4661	120	29.19	39.58	33.62	26.67	144.50	52.00	38.84
2004	2976	120	14.42	28.95	12.53	16.60	72.85	39.71	24.80
2005	2656	120	19.86	21.06	17.89	19.43	68.00	64.33	22.13
2010	1132	120	11.00	4.59	8.38	9.88	10.13	11.09	9.43
2011	980	118	4.63	15.11	5.60	8.08	9.32	9.15	8.31
2012	881	119	11.33	4.61	2.32	12.69	6.58	9.21	7.40
2013	1647	119	13.36	20.03	10.23	12.24	9.43	20.00	13.84
2014	1103	120	8.60	11.53	7.18	10.55	3.60	0	9.19
2015	967	119	7.14	9.85	7.36	7.17	0.00	0	8.13
合计	38840	2119	13.96	20.67	15.03	18.60	26.63	17.05	18.33

表9 《文学评论》文献被引量情况

年份	被引总量 (次)	论文数 (篇)	平均被引量(次) & 作者数(位)						平均被引量 (次)
			1	2	3	4	5	≥ 6	
1990	195	80	1.99	14.00	0.00	0.00	0.00	0.00	2.44
1991	604	80	7.60	5.50	0.00	0.00	0.00	0.00	7.55
1992	803	92	9.16	8.00	8.00	1.00	0.00	0.00	8.73
1993	1987	86	23.36	1.00	0.00	0.00	0.00	0.00	23.10

续表

年份	被引总量 (次)	论文数 (篇)	平均被引量(次) & 作者数(位)						平均被引量 (次)
			1	2	3	4	5	≥ 6	
1994	2470	117	21.81	10.14	0.00	0.00	0.00	0.00	21.11
1995	887	72	12.34	11.00	0.00	0.00	0.00	0.00	12.32
2000	2748	120	22.96	21.86	0.00	0.00	0.00	0.00	22.90
2001	2639	120	22.82	76.70	0.00	0.00	0.00	1.00	21.99
2002	3479	120	29.13	25.40	50.00	0.00	0.00	0.00	28.99
2003	2319	120	19.33	0.00	0.00	0.00	0.00	0.00	19.33
2004	2930	120	24.42	0.00	0.00	0.00	0.00	0.00	24.42
2005	2688	120	22.40	0.00	0.00	0.00	0.00	0.00	22.40
2010	640	121	5.37	3.83	0.00	0.00	0.00	0.00	5.29
2011	526	119	4.50	3.14	0.00	0.00	0.00	0.00	4.42
2012	182	139	1.32	0.00	0.00	0.00	0.00	0.00	1.31
2013	464	120	3.87	0.00	0.00	0.00	0.00	0.00	3.87
2014	767	120	6.39	0.00	0.00	0.00	0.00	0.00	6.39
2015	393	117	3.36	0.00	0.00	0.00	0.00	0.00	3.36
合计	26721	1983	13.50	23.51	29.00	1.00	0.00	0.00	13.48

3 结论

3.1 不同学科领域论文合作行为区别明显

数据统计表明, 自 1990 年以来《管理世界》期刊论文的合作现象呈现总体上升态势。合作度从 1.34 逐渐升为 2.40; 合著率有一定的起伏, 从 1990 年的 29.06% 到 2015 年的 74.05%, 峰值为 81.67%。见图 1。可见, 越来越多的管理学研究者选择合著论文的方式。

通过与《科学通报》及《文学评论》的对比分析可以看出, 管理学与自然科学和人文学科之间存在较为明显的合作差异。自然科学的研究在很早之前就进入了合作研究模式, 而人文学科合作论文现象一直处于低水平且未有太多改变。

管理学和自然科学的论文合作情况都较为明显, 但它们又有不同。管理学并不总是像自然科学一样需要多人合作从而来探讨某些普适性问题, 也不同于人文学科通常采用的个体单独研究从

而来探讨某一特殊性问题,通常2~3人为最多的合作人数。从总体上看,不同学科领域的论文合作现象存在明显区别:自然科学领域的论文合作现象较为普遍,但波动较大;人文学科的论文合作现象较为少见,且始终一致;而管理学领域的论文合作程度则居中,但呈现稳定上升趋势。三种期刊合作论文的年代差异见图2。

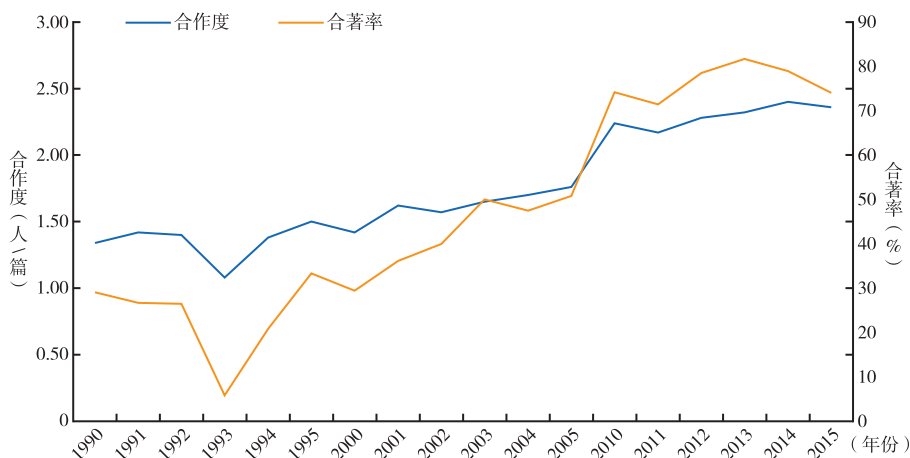


图1 《管理世界》合作论文的年代差异

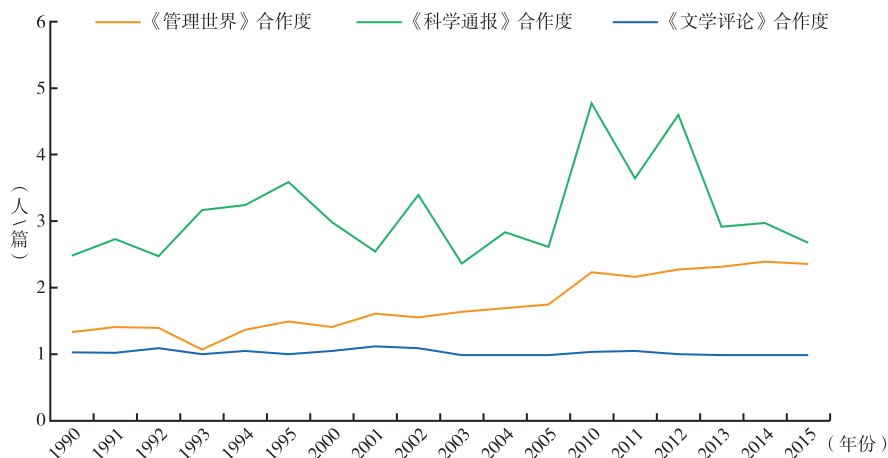


图2 三种期刊合作论文的年代差异

3.2 高等院校为管理学研究的主要阵地

论文作者所属系统的分布能反映出一门学科主要的研究者阵地。《管理世界》18年间的论文合作数据显示,合著论文的作者系统分布主要为同系统,少量为两个系统,三个及以上系统的合作关系很少见。如图3中三个及以上系统的论文数量一直保持在5篇以下,远低于同系统和两个系统的合作。同系统合作的论文数量逐年提升,2010年以来一直保持在50篇以上,平均达123篇。

《管理世界》18年间合著论文作者数为3575位,其中高等院校作者数增长最明显。

1990 ~ 1995 年, 政府部门为主要研究阵地; 1995 年之后, 高等院校作者数量超过了政府部门, 并快速提升, 遥遥居上, 2013 年达到峰值 489 位; 2010 ~ 2015 年, 高等院校作者所占比率平均为 90.85%, 政府部门、科研机构和企业及其他部门的作者寥寥无几。高等院校已经成为管理学研究的主要阵地, 如图 4 所示。

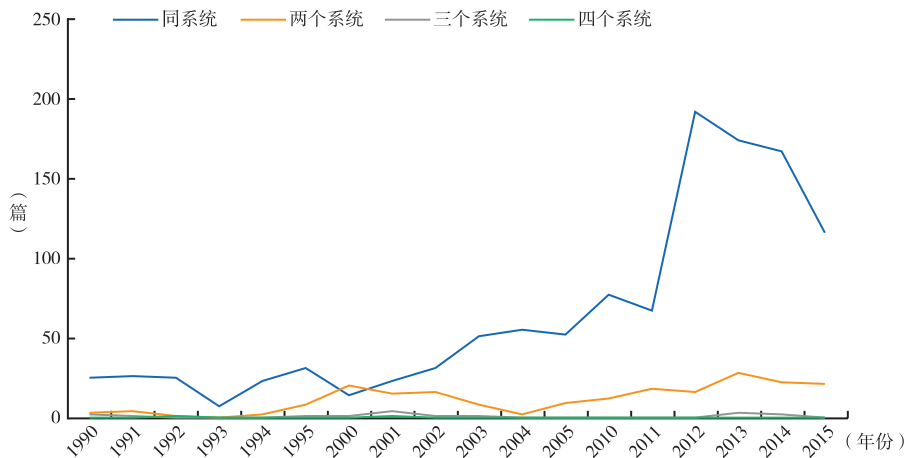


图 3 《管理世界》合著论文作者系统的分布

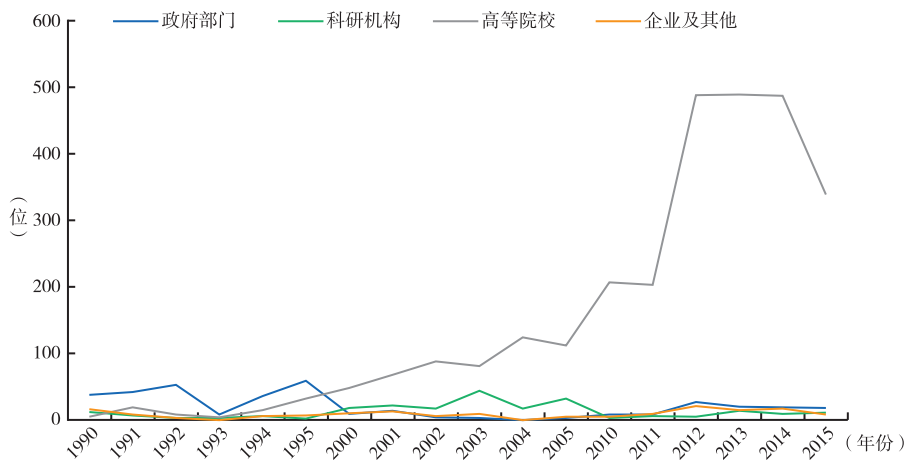


图 4 《管理世界》期刊论文合作作者数量的系统分布

3.3 管理学论文的合作程度存在一个最佳区间

分析数据发现,《管理世界》中合著论文被引量的平均值按作者数 1、2、3、4、5、 ≥ 6 位计算分别是 24.38 次、52.15 次、49.74 次、38.42 次、38.87 次、21.63 次, 而 18 年间的总平均被引量是 37.49 次, 如图 5 所示。管理学论文的合作程度存在一个最佳区间, 作者数为 2 位和 3 位时, 被引量远高于平均值; 作者数为 1 位和 6 位时, 被引量远低于平均值。

需要说明的是, 统计数据表明的是作者数量与文献被引量之间有这种相关关系, 并不代表二者存在因果关系, 即不能证明增加合作者数量能提高或降低文献的被引频次。有学者以《图书情

报工作》2015年发表的论文为例研究,表明单作者论文与多作者论文的平均被引频次没有显著差异,作者数虽然与被引频次正相关,但由于拟合优度太低,所以作者数对被引频次几乎没有影响^[13]。

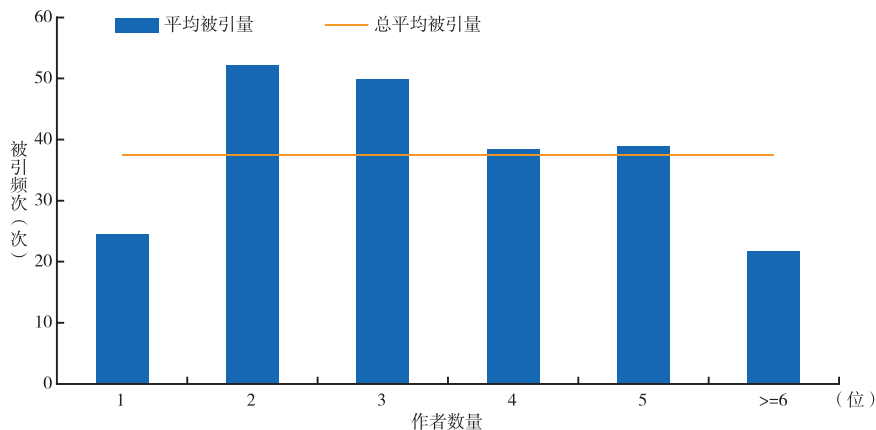


图5 《管理世界》中论文的被引量分布情况

3.4 “弱科学性”是管理学研究的内在特征

通常认为,从自然科学、社会科学到人文学科这一学科定位频谱中,它们的科学性由“强”到“弱”逐渐递减^[14]。管理学在这个频谱中处于什么样的位置呢?换言之,管理学到底在多大程度上具有科学性,在多大程度上具有人文性,的确是一个很难回答的问题。但从不同学科的内在逻辑来看,论文合作程度可以大体反映一个学科研究方法的“可移植性”与“去人格化”,即通常所谓的“自然科学性”。从这个角度来说,论文合作程度可以作为判断一门学科科学性的分析路径。按照这个衡量标准,管理学具有“弱科学性”,这个特征既是管理活动综合性、多样性的体现,也是管理学研究行为规律的映射。管理学研究不仅具有复杂性、多元性与权变性,而且正在朝着科学与人文交叉融合、多界别合作的方向发展。

【参考文献】

[1] 韦倩. 人类合作行为与合作经济学理论分析框架 [D]. 山东大学, 2009.

[2] 李全亮, 李怀祖. 近年来我国管理科学的研究及进展——《管理科学学报》论文、作者及其引文的统计分析 [J]. 评价与管理, 2005(2):19-24.

[3] CHANGS. Using patent analysis to establish technological position: Two different strategic approaches [J]. Technological Forecasting and Social Change, 2012, 79(1):3-15.

[4] 王璇, 沈思. 基于文献计量学的中国ESI高被引论文国际合作特征研究 [J]. 技术与创新管理, 2019, 40(4):476-481.

[5] 王文娟. 论文合作的效率——从合作者数量与论文发表速度角度研究 [D]. 山东大学, 2016.

[6] 步一, 王冰璐, 徐扬, 等. 科学合作中合作者研究领域差异研究 [J]. 情报杂志, 2017, 36(6):68-71+140.

[7] GIOVANNIA, CIRIACO AD, FLAVIAC. A gender analysis of top scientists' collaboration behavior: Evidence from

Italy [J]. *Scientometrics*, 2019, 120(2):405-418.

[8] JIANG J, SHEN WQ. International mentorship and research collaboration: Evidence from European-trained Chinese Ph.D. returnees [J]. *Frontiers of Education in China*, 2019, 14 (2):180-205.

[9] 汪冰. 我国自然科学期刊论文合著现象研究 [J]. *情报学刊*, 1990(5):335-339.

[10] 党亚茹. 我国科技论文著者合作化趋势研究 [J]. *情报理论与实践*. 1995(4):9-11.

[11] 任汴. 我国主要编辑学期刊文献合作研究 [J]. *情报学刊*. 2001(4):21-22.

[12] 彭正霞. 基于 InCites 的高校国际合作论文分析——以西部某高校为例 [J]. *高等教育评论*, 2019, 7(1):146-158.

[13] 王黎明, 张啸岳, 俞立平. 论文作者数与被引频次关系的再思考 [J]. *情报杂志*, 2019, 38(9):166-170+157.

[14] 阎海峰, 关涛, 杜伟宇. *管理学研究方法* [M]. 上海: 华东理工大学出版社, 2008:22-25.

Co-authorship Analyses of Management Journals: Contrast with Science and Humanities Disciplines

WANG Huaishi ZHANG Tong

(School of Management, Lanzhou University, Lanzhou 730000, China)

Abstract: [**Objective/significance**] To deeply understand the development status of paper cooperation of management journals in China, reflect the characteristics of management discipline, and provide reference for relevant organizations and scholars in their research and decision-making. [**Method/process**] By using the methods of bibliometric and comparative analysis to explore the differences in the age, systematic distribution and cited amount of co-authored papers in the core management journal *Management World*, and making a lateral comparison combined with two core journals of sciences and humanities respectively, *Chinese Science Bulletin* and *Literary Review*. [**Result/conclusion**] There are obvious differences in the co-authorship behaviors in different disciplines; colleges and universities are the main author-groups of management research; there is an optimal range of cooperation degree of management research; “weak scientificity” is an internal feature of management discipline.

Keywords: Management science; Paper cooperation; Discipline differences

(本文责编: 王秀玲)